

## دستور العمل نصب و راه اندازی تابلو مساجد شرکت هم اندیشان تکنولوژی HT

### لوازم جانبی همراه با تابلو مسجد شامل تمامی مدلها

1. یک عدد کابل صوتی 5 متری
2. یک عدد کنسول برق
3. یک عدد ریموت
4. GPS (در صورت درخواست GPS)

برای نصب دستگاه پس از جاگذاری مناسب قبل از روشن نمودن دستگاه باید موارد زیر را به ترتیب انجام دهید:



پنل ورودی ها و خروجی تابلو مساجد



GPS

1. نصب GPS : جهت نصب کافیسیت کانکتور طوسی رنگ مربوط به GPS که دارای 9 پین میباشد در محل مخصوص خود مانند شکل عمل نمائید. و سپس آنتن آنرا به نزدیکترین فاصله به فضای باز مثلا پنجره های مسجد نصب نمائید.
2. کابل صوتی: کابل صوتی شامل یک کابل 5 متری است که جهت انتقال صوت از تابلو به آمپلی فایر یا هر دستگاه تقویت کننده صوتی استفاده می شود. جهت نصب ابتدا یک سر کابل را به محل مربوطه بر روی تابلو نصب کرده و سپس آنسوی کابل را به AUX یا LINE IN دستگاه نصب نمائید در صورت نبود هر یک از ورودی های ذکر شده می توانید به ورودی میکروفن آمپلی فایر وصل نمائید.



نحوه اتصال کابل برق و کابل صوتی و GPS

3. کنسول برق: پس از جاگذاری تابلو و اتصال GPS و کابل صوتی نوبت به اتصال کابل برق دستگاه می باشد. کابل دستگاه از یک ترمینال سبز رنگ نری سه سیمه در یک طرف کابل و یک دو شاخه و کلید و پریزک روکار تشکیل یافته است ابتدا ترمینال سبز رنگ را مطابق شکل به تابلو وصل کرده طوری که سیم زرد رنگ ترمینال به سمت بالا قرار گیرد پس از اطمینان از اتصال درست و محکم ترمینال دو شاخه را در پریز برق 220 ولت قرار دهید ( حتما از یک محافظ برق استفاده گردد) در این حالت تابلو با یک صدای بیپ روشن شده و ساعت و قسمت روان آن شروع به کار خواهد کرد. سپس دو شاخه مربوط به آمپلی فایر یا سیستم صوتی را به پریزک سفید مطابق شکل وصل کرده و کلید نارنجی رنگ روی کابل برق را در وضعیت اتومات (قطع) قرار دهید و تا تابلو در موقع اذان آمپلی فایر را از طریق رله داخل تابلو روشن نماید (بنابراین حتما کلید روی آمپلی فایر حتما روی حالت روشن قرار گیرد) . در مواقعی که نیاز است از آمپلی فایر استفاده

شود(مثلا در مواقع سخنرانی ...) می توانید از کلید نارنجی رنگ روی کابل برق جهت روشن نمودن آمپلی فایر استفاده نمایید.



نحوه اتصال کابل برق تابلو به آمپلی فایر

### تست و آماده سازی تابلو

موقع روشن نمودن تابلو در ابتدا تنظیمات اولیه شامل تعداد اذانها ، تعداد قرآن و تنظیمات مربوط به صبح ، ظهر و مغرب و همچنین نام شهر مورد نظر همراه با مختصات جغرافیایی آن بر روی تابلو نشان داده خواهد شد.

برای تست و آماده سازی تابلو کافیسیت از طریق ریموت کنترلی که در اختیار دارید و با فشار دادن کلیدهای 1 تا 4 خروجی صوتی تابلو آمپلی فایر را تست نمایید. با فشار هر یک از کلیدهای ذکر شده تابلو آمپلی فایر را روشن نموده و شروع به پخش اذان یا قرآن خواهد کرد . در اینصورت تابلو با موفقیت نصب گردیده است برای خارج شدن از این حالت کافیسیت کلید EQ را فشار دهید .(قسمتهای مختلف ریموت کنترل در ادامه توضیح داده شده است) همچنین درصورت عدم دسترسی به ریموت کنترل می توانید از طریق صفحه کلید چهارتایی



بر روی تابلو جهت تست دستگاه استفاده نمایید برای این منظور کافیسست با فشار همزمان کلیدهای سبز و قرمز بصورت همزمان عمل نمایید(نحوه استفاده از صفحه کلید در ادامه توضیح داده شده است).



### ریموت کنترل

#### نحوه استفاده از ریموت کنترل

گیرنده مربوط به ریموت کنترل در سمت راست تابلو در قسمت پایین قرار دارد بنابراین برای کارکرد خوب ریموت بهتر است که ریموت را به سمت گوشه پایین سمت راست تابلو بگیرید.

از ریموت کنترل برای تنظیم ساعت و تاریخ و تصحیح تاریخ قمری و تنظیم شهر و تنظیمات مربوط به پخش یا عدم پخش قرآن و اذان و نیایش در مواقع اذان و همچنین پخش دستی اذان و قرآن و انواع ادعیه و همچنین نمایش نماز اول و دوم روی تابلو استفاده می شود.

#### منوی تنظیمات

جهت ورود به منوی تنظیمات باید کلید CH را مطابق شکل فشار دهید. با وارد کردن رمز دستگاه ( رمز چهار رقمی 1389 ) وارد قسمت تنظیمات خواهید شد.(با فشار هر عدد باید یک خط بر روی تابلو نمایش داده شود ) اولین آیتم مربوط به تنظیمات ساعت بر روی تابلو نوشته خواهد شد برای ورود با این قسمت کلید CH را فشار دهید برای انتخاب آیتمهای دیگر(مانند تنظیمات تاریخ و .. ) از کلیدهای CH+ و CH- استفاده نمایید. برای خروج از منوی تنظیمات از کلید EQ استفاده نمایید.

- تنظیمات ساعت : جهت ورود کافیسست کلید CH را فشار دهید آیتم قابل تنظیم بصورت معکوس مشخص شده است با فشار کلیدهای CH+ و CH- می توانید آیتم مورد نظر را تغییر دهید. سپس با فشار

کلید CH آیتم بعد انتخاب خواهد شد . برای تنظیم ساعت شما می توانید ساعت و دقیقه را زمان مورد نظر تنظیم کرده و با فشار کلید CH در انتها ساعت به زمان مورد نظر تنظیم شده و پیغام تنظیم شد بر روی صفحه نمایش داده می شود.

- تنظیمات تاریخ: برای رسیدن به منوی تنظیمات تاریخ پس از وارد کردن رمز و فشار کلید CH+ گزینه تنظیمات تاریخ بر روی تابلو ظاهر می شود. با فشار کلید CH وارد این قسمت شده و می توانید با فشار کلیدهای CH+ و CH- آیتم مورد نظر را تغییر داده و یا با فشار کلید CH آیتم بعدی را انتخاب نمایید. بعد از ست کردن تاریخ و ماه و روز با فشار کلید CH موارد تنظیم شده ذخیره می گردد و پیغام تنظیم شد بر روی صفحه نمایش داده می شود.

- تنظیم قمری: مواقعی هست که تاریخ قمری تابلو با تاریخ قمری تقویم کشور یک روز اختلاف دارد که این مورد از طریق این قسمت قابل تصحیح می باشد برای رسیدن به این منو کفایت پس از ورود رمز و دو بار فشار کلید CH+ منوی تنظیم قمری بر روی تابلو ظاهر می گردد. با فشار کلید CH وارد منوی قمری می شوید در صورت جلو بودن تاریخ قمری عدد مورد نظر را با استفاده از کلید CH- بر روی 1- قرار دهید و در صورت عقب بودن تاریخ قمری تابلو عدد مورد نظر را با استفاده از کلید CH+ بر روی 1+ قرار داده و سپس کلید CH را فشار دهید.

- تنظیم شهر: برای انتخاب شهر مورد نظر از این منو استفاده خواهید کرد پس از وارد کردن رمز دستگاه و فشار کلید CH+ به تعداد 3 مرتبه به منوی تنظیمات شهر خواهید رسید با فشار کلید CH وارد این قسمت می شوید سپس با استفاده از کلیدهای CH+ و CH- استان مورد نظر را انتخاب کرده و سپس با فشار کلید CH لیست شهرهای مربوط به آن استان بر روی تابلو نمایش داده می شود در این قسمت نیز با استفاده از کلیدهای CH+ و CH- شهر مورد نظر خود را انتخاب کرده و در نهایت با فشار کلید CH تنظیمات ذخیره شده و پیغام تنظیم شد بر روی تابلو نمایش داده خواهد شد.

- شهر جدید: در صورت نبود شهر مورد نظر شما در لیست می توانید از طریق این گزینه و وارد کرد مختصات جغرافیایی شهر مورد نظر خود در این قسمت اقدام نمایید. برای این منظور ابتدا عرض جغرافیای و سپس طول جغرافیایی شهر مورد نظر را وارد کرد و در نهایت با فشار کلید CH موارد ذخیره خواهد شد.

- تنظیمات صبح:

- تنظیمات ظهر:

- تنظیمات مغرب:

برای خروج از منوی تنظیمات بدون ذخیره سازی کافیسیت کلید EQ را فشار دهید.

### کلیدهای 1 تا 9 :

با فشار کلیدهای 1 تا 3 به ترتیب اذانهای صبح ، ظهر و مغرب را می توانید گوش دهید کلید های Prev و Next و Vol+ و Vol- در زمان پخش قابل استفاده می باشد. جهت خروج از این قسمت کافیسیت کلید EQ را فشار دهید.

برای کلیدهای 5 تا 9 شما می توانید با درست کردن فولدر در مموری دستگاه و کپی کردن دعای مورد نظر در آن فولدر جهت پخش آن در موارد مورد نیاز استفاده نمایید.

فولدر file\_5 برای کلید 5

فولدر file\_6 برای کلید 6

فولدر file\_7 برای کلید 6

فولدر file\_8 برای کلید 6

فولدر file\_9 برای کلید 6

با یک بار فشار کلید FOL-پیغام نماز اول و فشار دوباره آن پیغام نماز دوم بر روی تابلو نمایش داده می شود برای خروج از این قسمت کافیسیت کلید EQ را فشار دهید.

### نحوه استفاده از صفحه کلید

در صورت عدم دسترسی به ریموت کنترل می توانید از صفحه کلید بغل تابلو در مواقع ضروری استفاده نمایید.

با فشار کلیدهای سبز و قرمز بطور همزمان دستگاه وارد حالت تست شده و شروع به پخش فایل های صوتی داخل فولدر MP3 می نماید برای خارج شدن از این حالت باید دستگاه را یکبار خاموش و روشن نمایید .

با فشار کلیدهای زرد و زرد دستگاه وارد حالت تنظیم تاریخ و ساعت گردیده و آیتمی که مقدار آن تنظیم خواهد گردید بصورت معکوس روشن گردیده و با کلید های قرمز و زرد کناریش مقدار آن افزایش یا کاهش می یابد با فشار کلید زرد کنار سبز آیتم بعدی انتخاب گردیده و این کار تا مرحله تنظیم روز باید ادامه یابد و پس از تنظیم روز کلید زرد کنار سبز را فشار دهید تا به آیتم مربوط به تنظیم تاریخ قمری وارد شوید در مواقعی که تاریخ قمری دستگاه با تقویم اختلاف داشته باشد با کلید های قرمز و زرد کناریش می توان این اختلاف را صفر کرد بدین صورت که اگر ماه قمری دستگاه نسبت به تقویم یک روز عقب باشد با یک بار فشار

کلید قرمز تاریخ قمری را تصحیح می نمایم و اگر یک روز جلوتر باشد با یک بار فشار کلید زرد کنار قرمز تاریخ قمری را تنظیم می کنیم و در نهایت با فشار کلید زرد کنار سبز تنظیمات مورد نظر اعمال می گردد.

### محتوای مموری دستگاه

بر روی تابلو یک عدد مموری قرار دارد که فایل‌های مربوط به اذان ، قرآن ، دعا و ... در آن قرار داده شده است بنابراین در صورت جدا کردن مموری از تابلو قادر به پخش اذان و قرآن نخواهد بود. توصیه می شود حتی المقدور از دست زدن به مموری دستگاه پرهیز نمایید. در مواقع ضروری حتما با همکاران ما مشورت نمایید.

مموری دستگاه فولدرهای جداگانه ای برای اذان صبح ، ظهر و عصر پیشبینی شده که شما می توانید هر اذانی را با فرمت MP3 در داخل آن کپی کرده تا بصورت رندوم پخش نماید.

همچنین فولدر QORAN شامل تلاوت‌های مختلفی باشد و قبل از اذان پخش می باشد که قابل تغییر نمی باشد . فولدر DOA شامل فایل‌های دعا مانند دعای فرج می باشد که بعد از اذان پخش می شود. در ماه رمضان قبل از اذان مغرب دعای ربنا پخش می گردد که فایل‌های مربوطه در داخل فولدر EFTAR قرار می گیرد

فایل SETTING.TXT شامل تنظیمات مورد نیاز جهت پخش یا عدم پخش اذان قران و یا دعا می باشد که بدین صورت می باشد که ۳ عدد اول مربوط به زمان صبح بوده و ۳ عدد دوم زمان ظهر و ۳ عدد بعدی مربوط به زمان مغرب می باشد که هر سه عدد به ترتیب مربوط به پخش یا عدم پخش قران ، اذان و دعا می باشد که اگر ۱ باشد پخش خواهد شد و اگر صفر باشد پخش نخواهد شد بعنوان مثال

0,1,0,1,1,0,1,1,1

تنظیمات فوق یعنی در زمان صبح فقط اذان پخش می شود، در زمان ظهر قران و سپس اذان پخش می گردد و در زمان مغرب قران ، اذان و دعا پخش خواهد شد.

یکی دیگر از روشهای تنظیم شهر در تابلوهای این شرکت استفاده از فایل POS.TXT در داخل مموری می باشد در صورت وجود این فایل در مموری دیگر از طریق ریموت نخواهید توانست شهر مورد نظر را انتخاب نمایید.

در فایل تکست pos مختصات جغرافیایی شهر مورد نظر در آن ذخیره می گردد . مانند نمونه موقعیت جغرافیای شهر تبریز بصورت زیر از طریق فایل pos به دستگاه معرفی می گردد.

N,4629,E,3807

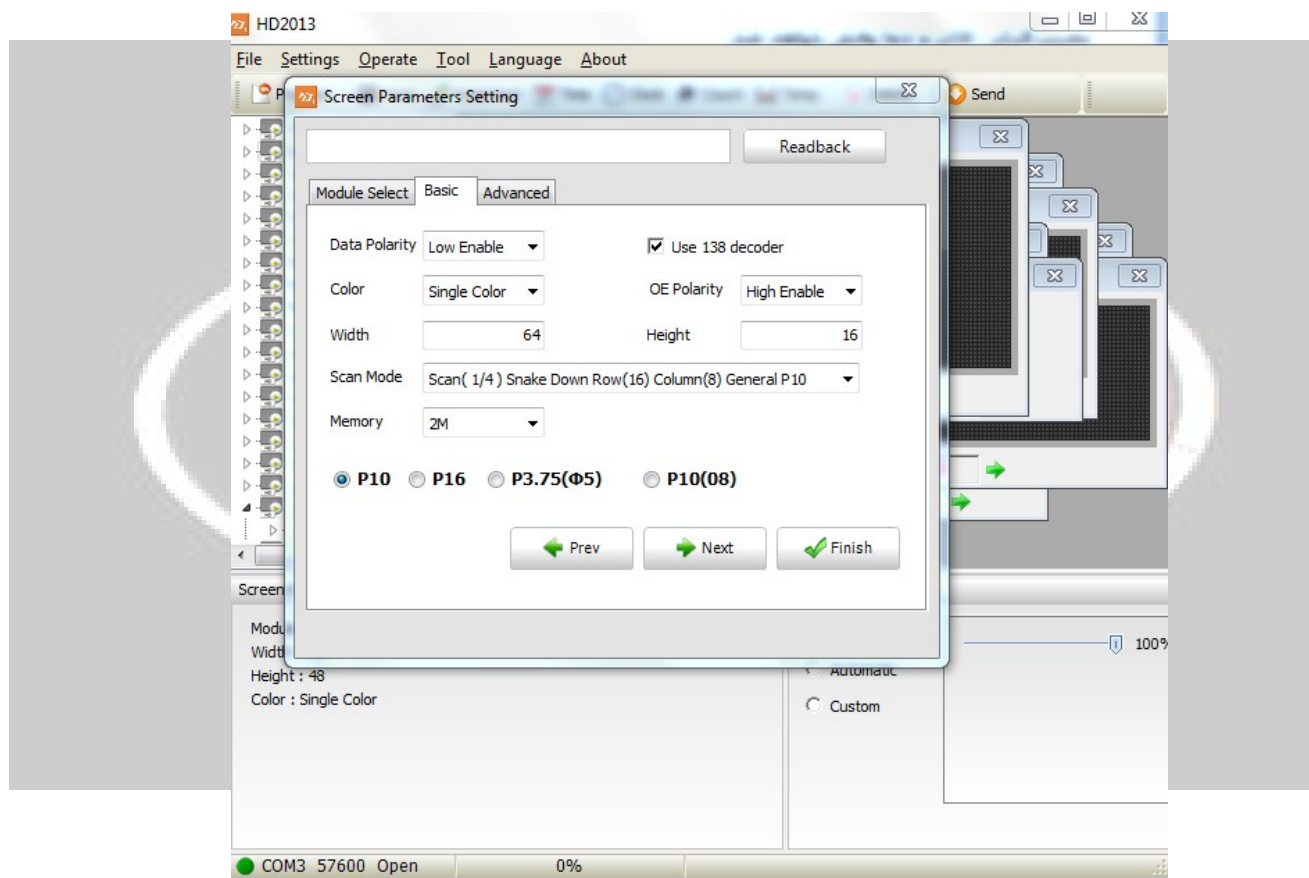
### اطلاعاتی که بر روی تابلوهای مساجد بصورت پیش فرض معمولاً نمایش داده میشود شامل:

- ساعت
- تاریخ شمسی ، قمری و میلادی
- ایام هفته
- دمای محیط
- دعا‌های روزانه

- مناسبها
- پخش 100 حدیث بصورت رندوم
- اوقات شرعی شامل اذان صبح، طلوع آفتاب، اذان ظهر، غروب آفتاب، اذان مغرب، نیمه شب شرعی

## اضافه نمودن نوشته یا پیغام جدید

برای اضافه نمودن نوشته یا پیغام جدید بایستی از نرم افزار hd2013 استفاده نمایید در نرم افزار hd2013 تنظیمات برد را بر روی HD-A3 و طول و عرض تابلو را مطابق شکل 16 در 64 ست نموده و متن و نوشته مورد نظر را بر روی مموری تابلو کپی نمایید.



## تنظیمات مورد نیاز در نرم افزار hd2013